

## **AMNIOCENTÈSE**

Votre médecin vous a proposé la réalisation d'une amniocentèse. Le présent document a pour but de renforcer les informations qui vous ont été apportées oralement par le médecin afin de vous expliquer les principes, les avantages et les inconvénients potentiels de cet acte.

### **QU'EST-CE QU'UNE AMNIOCENTÈSE ?**

Il s'agit d'un prélèvement d'une petite quantité du liquide qui entoure le bébé dans l'utérus (le liquide amniotique) par ponction à l'aide d'une aiguille à travers le ventre de la mère. Cet examen est réalisé le plus souvent pour étudier les chromosomes de l'enfant (caryotype). L'examen est habituellement effectué entre 15 et 17 semaines d'aménorrhée (3 mois - 3 mois et demi de grossesse). Dans certains cas particuliers, il peut être effectué à d'autres termes. Cet examen vous a été proposé pour un motif qui vous a été exposé par votre médecin. Vous êtes libre de l'accepter ou de le refuser.

### **IMPERATIFS RÉGLEMENTAIRES PRÉALABLES**

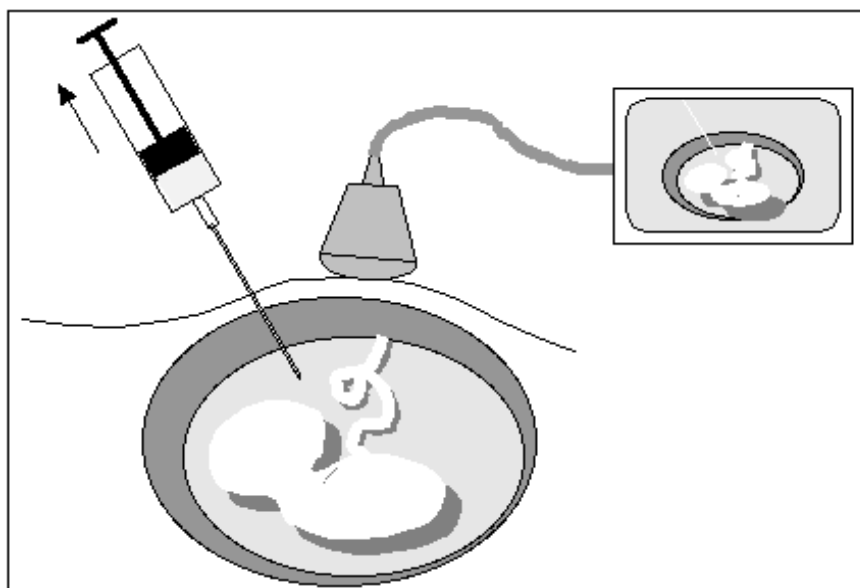
La réalisation de cet examen est régie par des dispositions légales (article L 2131.1 du Code de la Santé Publique), qui préconisent qu'une information vous soit apportée sur :

- la pathologie pour laquelle l'examen est réalisé ;
- les explorations envisagées pour détecter celle-ci ;
- les contraintes et conséquences des actes effectués.

Après avoir posé toutes les questions que vous souhaitez, il vous sera demandé de signer une fiche de consentement (imposée par la Loi) qui sera indispensable pour pouvoir transmettre les prélèvements au laboratoire.

### **COMMENT SE PASSE LE PRÉLÈVEMENT ?**

Le prélèvement est réalisé stérilement sous échographie après désinfection du ventre. Une aspiration de liquide amniotique est réalisée avec une seringue à l'aide d'une aiguille très fine, à travers le ventre de la mère. La ponction elle-même n'est pas plus douloureuse qu'une prise de sang.



## QUE SE PASSE-T-IL APRÈS UNE AMNIOCENTÈSE ?

Vous pourrez rentrer chez vous rapidement après l'amniocentèse. Il est souhaitable de rester au repos le jour même de l'examen, mais il n'est pas nécessaire de rester alitée

## Y A-T-IL DES RISQUES OU INCONVÉNIENTS ?

La réalisation de l'amniocentèse, même conduite dans des conditions de compétence et de sécurité maximales, comporte un risque de fausse couche de 0,5 à 1 %. Ce risque de fausse couche est maximum dans les 8 à 10 jours suivant l'amniocentèse. Elle peut se manifester par des douleurs, des saignements ou un écoulement de liquide. La survenue de l'un de ces signes doit vous faire consulter rapidement votre médecin. Parfois, il n'existe aucune manifestation particulière.

Exceptionnellement, des infections graves pour la mère et/ou le fœtus ont été rapportées.

*Certains risques peuvent être favorisés par votre état, vos antécédents ou par un traitement pris avant l'opération. Il est impératif d'informer le médecin de vos antécédents (personnels et familiaux) et de l'ensemble des traitements et médicaments que vous prenez.*

## EN PRATIQUE

- **Le jour de l'amniocentèse** : Il n'est pas nécessaire d'être à jeun pour le prélèvement. Il est important que vous apportiez votre carte de groupe sanguin. En cas de groupe rhésus négatif, il sera nécessaire de vous faire une injection pour éviter une

**CABINET DE CONSULTATIONS DE GYNECOLOGIE ET D'OBSTETRIQUE**  
**D<sup>R</sup> MAHER FTOUH**

SPECIALISTE EN GYNECOLOGIE – OBSTETRIQUE – ACCOUCHEMENT – STERILITE – COELIOCHIRURGIE – MALADIES ET CHIRURGIE DU SEIN

incompatibilité sanguine avec votre enfant (Certains centres demandent également de disposer des sérologies du virus VIH et de l'hépatite).

- **Après l'amniocentèse** : Dans les heures ou jours qui suivent le prélèvement, il est nécessaire de consulter d'urgence en cas de pertes de sang ou de liquide. Les résultats du caryotype seront communiqués par le laboratoire à votre médecin en 1 à 3 semaines environ.

---

17 Avenue Ali Belhouane - Bloc E - 1er étage App N°2

☎ : Cabinet : (71) 77 56 56 .

🌐 <http://drftouh.info>

Consultations sur RDV.